

Datenanlieferung

Telefon Ansprechpartner Datenanlieferung

03471 / 65201 – 12

Datenträger

CD-ROM/DVD WIN/MAC

E-Mail

druck@aroprint.de

Alle Daten sollten in einen absenderbezogenen Ordner abgelegt sein. Angaben über Absender/Kunde, Auftrag, Ansprechpartner und Telefonnummer in einem Textfile beifügen.

FTP

Übertragung per FTP ist nach Absprache möglich.

Allgemeine Angaben

Druckmaschine

KBA Colora

Druckreihenfolge/Rasterwinklung

Cyan (15 °) - Magenta (75 °) - Yellow (0 °) - Schwarz (45 °)

Raster

70 lpcm

Farben

Schmuckfarben gemäß HKS-Fächer; Mehrfarbendruck gemäß Euroskala nach zeitungsgerechter Vorlage. Geringe Farbabweichungen berechtigen nicht zu Ersatzleistungen oder Preisminderungen.

Druckfertige Vorlagen (digitale Ganzseiten, geschlossene Dateien)

Allgemeine Angaben

Dateiformat

PDF ab Version 1.3

Daten composite (keine separierten Daten).

Schriften einbinden.

Grundschrift

7 Punkt

Schrift

Keine multiple Master Schriften (MM im Namen) verwenden.

Kleine Schrift (<6p) nicht aus mehreren Farben aufbauen (Passerprobleme).

Negativ Schriften nicht kleiner als 6p.

Schwarze Schrift über **hellen** Untergrund auf überdrucken stellen.

Grafiken

Linienstärke nicht <0,2p.

Linienstärke verringert sich bei der Skalierung von EPS – Grafiken, bitte beachten.

Keine Linien als Haarlinien definieren.

Bilddaten

Maskenkanäle vor der Speicherung löschen. Bilddaten auf eine Ebene reduzieren.

Farbraum

Eurostandard (Zeitungsdruck)

Farbmanagement

Es wird mit den ISO-Standardprofilen (40er Raster ab Negativ- und ab CTP-Platten) der IFRA mit den Vorgaben von DIN/ISO 12647-3:2004 gearbeitet. Die Profile können unter

http://www.ifra.com/website/website.nsf/html/CONT_CONS_DL?OpenDocument&CTDL&G& herunter geladen werden.

Bilddaten

Auflösung Farb- und Graustufenbilder: 200 dpi

Auflösung Strichbilder: 1200 dpi

Gesamtfarbauftrag: Soll 240% nicht überschreiten, maximal 260%

Maximales Black (K): mindestens 85%

Aufbau der Farbseparation: Unbunt (Grey Component Replacement, GCR)

Tonwertzuwachs: 26% im Mittelton

Nur CMYK – Bilder in Dokumente einbinden (kein RGB, kein Lab).

Bilder nicht stauchen und keine hohe JPEG – Komprimierung verwenden (wenn möglich nicht komprimieren).

Bei der Umwandlung der Farbbilder von RGB zu CMYK sind die oben genannten ISO-Standardprofile zu verwenden (ISOnewspaper26v4.icc für Farbbilder;

ISOnewspaper26v4_gr.icc für Graustufenbilder)

Leitfaden für die Bildoptimierung im Zeitungsdruck

(am Beispiel Photoshop Adobe CS3)

WICHTIG!

Kontrollieren Sie die Separations- und Farbeinstellungen

The screenshot shows the 'Farbeinstellungen' (Color Settings) dialog box in Photoshop CS3. The 'Einstellungen' (Settings) dropdown is set to 'ISO_Zeitung'. The 'Arbeitsfarbräume' (Working Color Spaces) section shows RGB set to 'Adobe RGB (1998)', CMYK to 'ISOnewspaper26v4', and both 'Grau' (Grayscale) and 'Vollton' (Black) to 'ISOnewspaper26v4_gr'. The 'Farbmanagement-Richtlinien' (Color Management Policies) section has RGB, CMYK, and 'Grau' all set to 'Eingebettete Profile beibehalten' (Embed profiles). Under 'Profilabweichung' (Profile Mismatches), 'Beim Öffnen wählen' (Open) and 'Beim Einfügen wählen' (Paste) are checked. 'Fehlende Profile' (Missing Profiles) is set to 'Beim Öffnen wählen'. The 'Konvertierungsoptionen' (Conversion Options) section has 'Modul' (Intent) set to 'Adobe (ACE)', 'Priorität' (Rendering Intent) set to 'Perzeptiv', 'Tiefenkompensierung verwenden' (Use Black Compensation) unchecked, and 'Dither verwenden' (Use Dither) checked. The 'Erweiterte Einstellungen' (Advanced Settings) section has 'Sättigung der Monitorfarben verringern um' (Reduce monitor saturation by) set to 20% and 'RGB-Farben mit Gamma füllen' (Fill RGB colors with gamma) set to 1.00. The 'Beschreibung' (Description) section notes that these are settings for newspaper printing. On the right, there are buttons for 'OK', 'Zurücksetzen', 'Laden...', 'Speichern...', and 'Weniger Optionen', along with a checked 'Vorschau' (Preview) checkbox. Three callout boxes provide additional instructions: one points to the RGB dropdown with the text 'Alternativ kann auch sRGB verwendet werden'; another points to the 'Beim Einfügen wählen' checkbox with the text 'ACHTUNG! Modul und Priorität beachten'; and a third points to the 'Dither verwenden' checkbox with the text 'Streifenbildung bei Verläufen wird reduziert'.

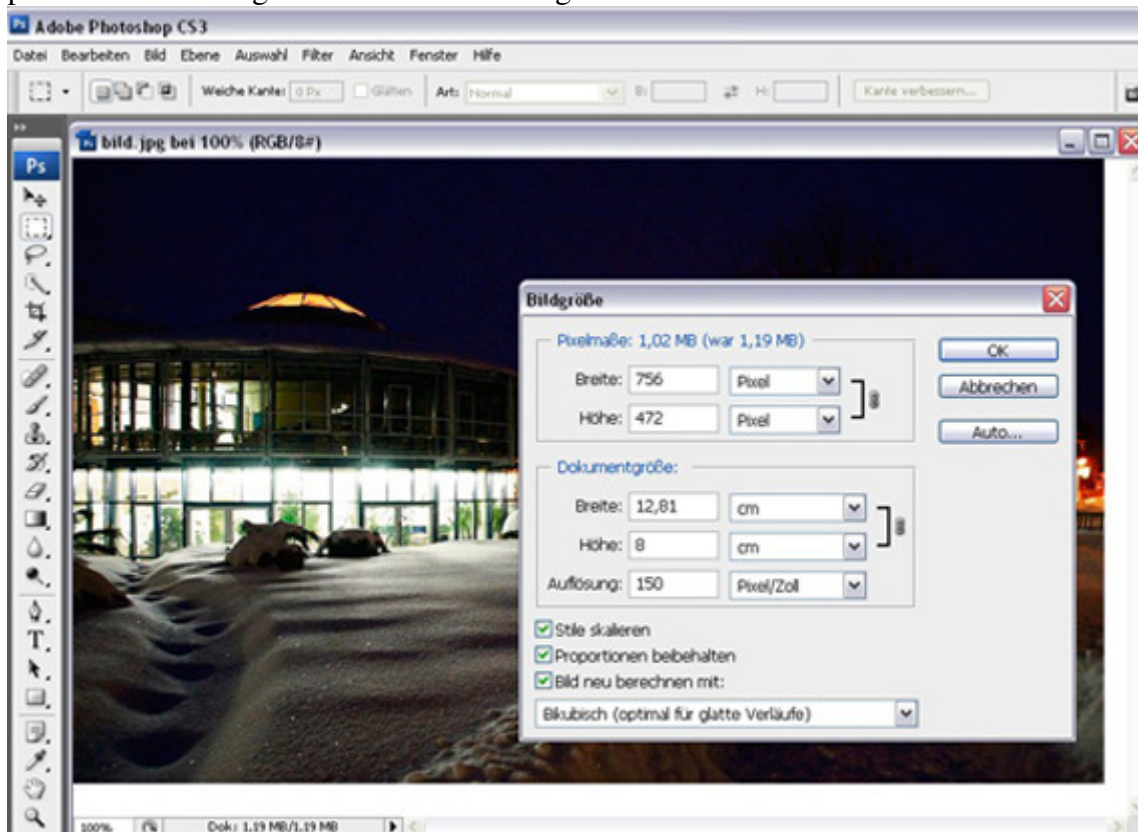
Beim öffnen eines Bildes kann es zu Meldungen über fehlende oder falsche Profile kommen. Immer erst „Beibehalten“ wählen.



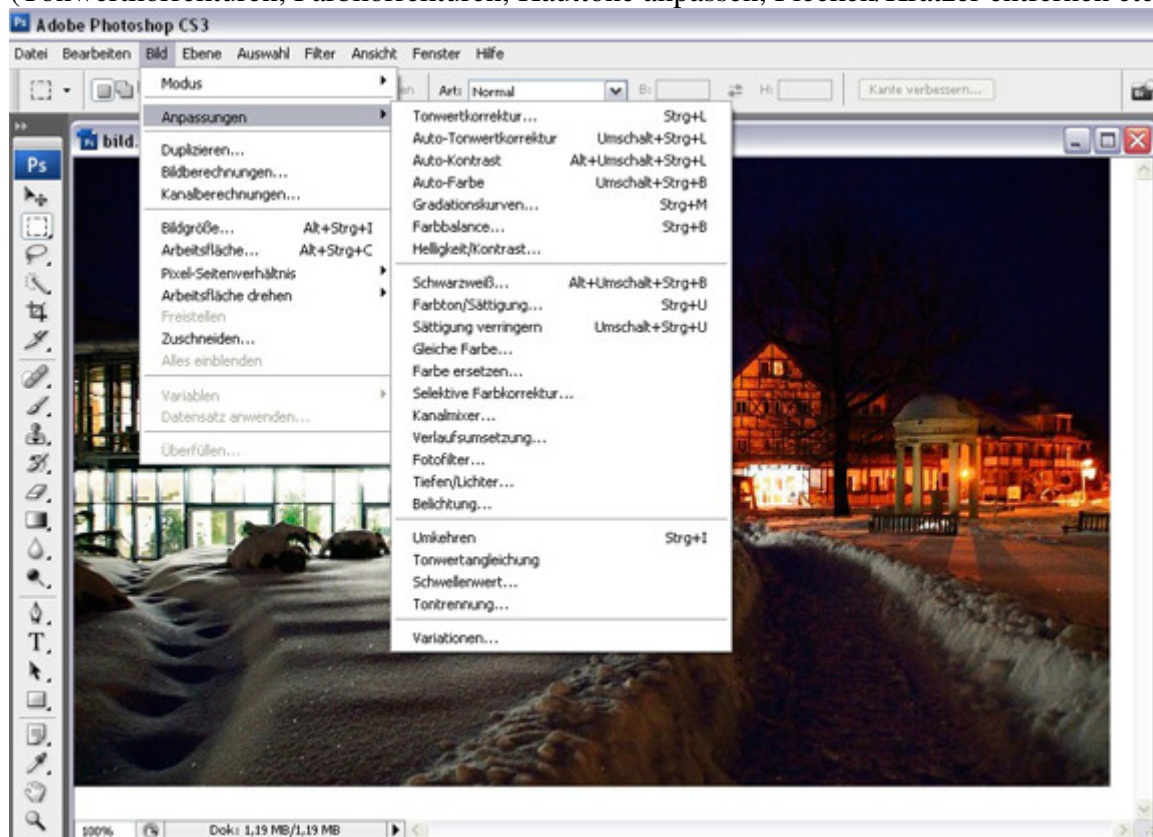
Weisen Sie jetzt dem Bild das RGB – Profil zu. Verwenden Sie hierzu die Vorschau um eventuelle Veränderungen zu kontrollieren.



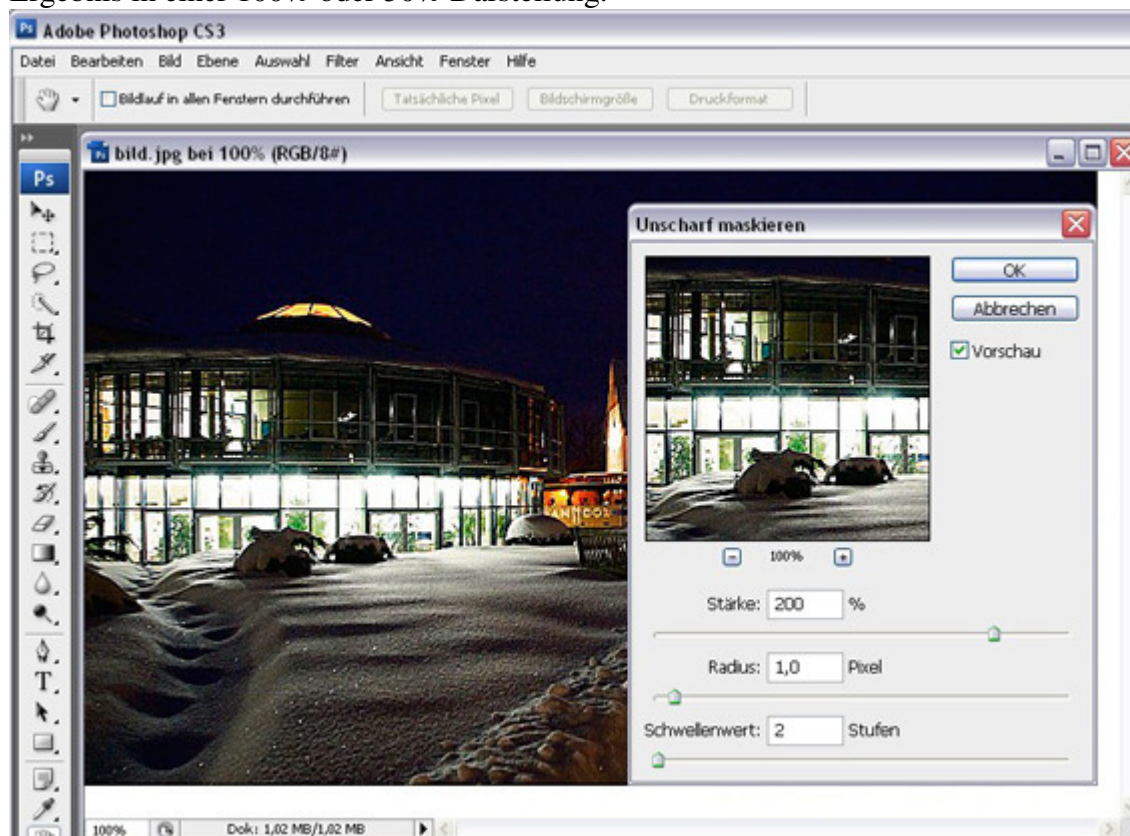
Richten Sie das Bild aus (Drehung). Legen Sie, wenn gewünscht, den Ausschnitt fest und passen Sie die Bildgröße und die Auflösung an.



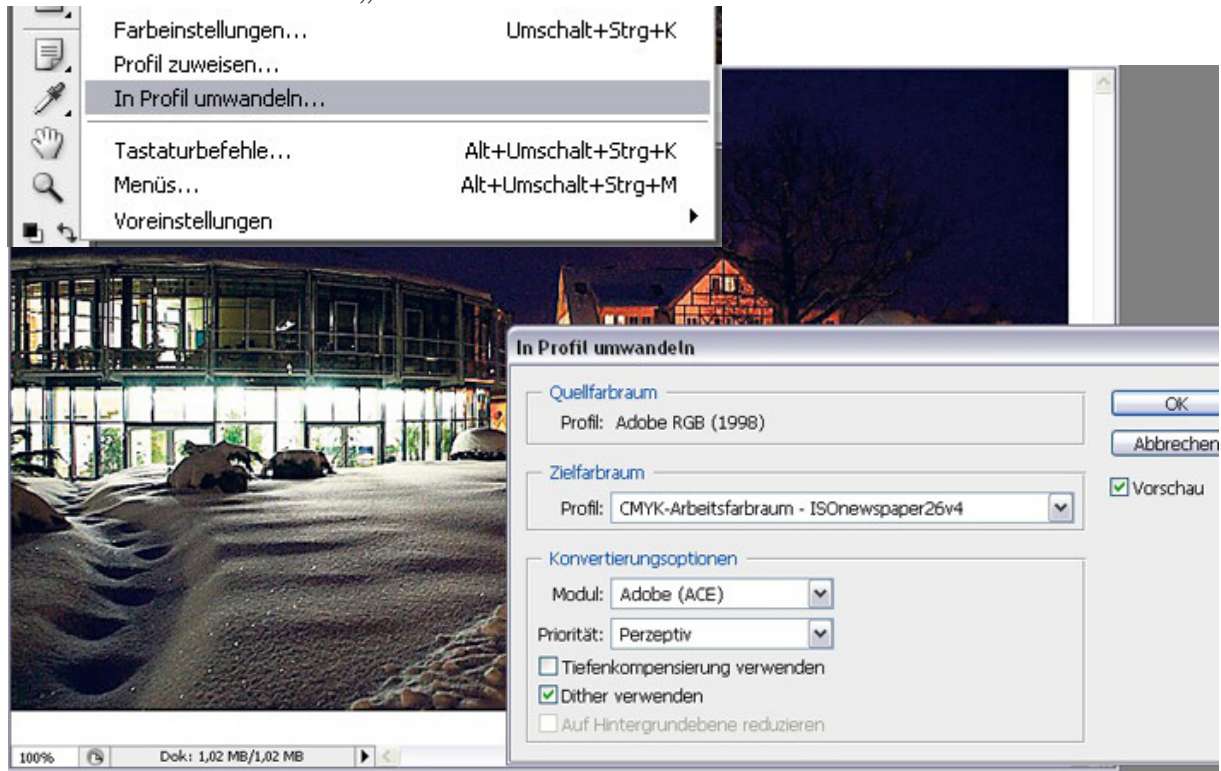
Bearbeiten Sie das Bild (im RGB) mit den bekannten Werkzeugen nach ihren Wünschen. (Tonwertkorrekturen, Farbkorrekturen, Hauttöne anpassen, Flecken/Kratzer entfernen etc.)



Benutzen Sie den Filter „Unschärf maskieren“ zum Scharfzeichnen. Beurteilen Sie das Ergebnis in einer 100% oder 50% Darstellung.



Wandeln Sie das Bild über „Bearbeiten → In Profil umwandeln“ in CMYK.



Nehmen Sie nach dem umwandeln in CMYK **keine** Änderungen an dem Bild mehr vor. Speichern Sie das Bild und betten Sie das Farbprofil ein.



Kleiner Tipp zu Exporteinstellungen im Adobe InDesign CS3

Es kann immer zu ungewünschten und ungewollten Problemen kommen.

Wenn InDesign – Dokumente als PDF exportiert werden versteckt sich der Hacken im Detail. Bei Einbeziehung des korrekten Ausgabeprofils (ISOnewspaper26v4) kommt es vor das Schriften in CMYK dargestellt werden. Abhilfe schafft hier in den Exporteinstellungen unter dem Punkt „Ausgabe“ die Farbkonvertierung in „In Zielprofil konvertieren (Nummern beibehalten)“ zu ändern.



Beschreibung

Farben werden nur in den Farbraum des Zielprofils konvertiert, wenn sie eingebettete Profile haben, die sich vom Zielprofil unterscheiden (oder wenn sie RGB-Farben sind und das Zielprofil ein CMYK-Profil ist oder umgekehrt). Farbige Objekte ohne eingebettete Profile und native Objekte (z. B. Strichgrafiken und Schriften) werden nicht konvertiert; die Farbwerte bleiben also erhalten.